

QUYẾT ĐỊNH

Về việc cho Công ty Cổ phần Đầu tư xây dựng Toàn Lộc thuê 40.000 m² đất trong Khu công nghiệp An Nghiệp để thực hiện dự án đầu tư Xây dựng cho thuê nhà xưởng sản xuất gia công giày và các bộ phận của giày

ỦY BAN NHÂN DÂN TỈNH SÓC TRĂNG

Căn cứ Luật tổ chức chính quyền địa phương ngày 19 tháng 6 năm 2015;

Căn cứ Luật đất đai ngày 29 tháng 11 năm 2013;

Căn cứ Nghị định số 43/2014/NĐ-CP ngày 15 tháng 5 năm 2014 của Chính phủ quy định chi tiết thi hành một số điều của Luật đất đai;

Căn cứ Nghị định số 01/2017/NĐ-CP ngày 06 tháng 01 năm 2017 của Chính phủ sửa đổi, bổ sung một số nghị định quy định chi tiết thi hành Luật đất đai;

Căn cứ Thông tư số 30/2014/TT-BTNMT ngày 02 tháng 6 năm 2014 của Bộ trưởng Bộ Tài nguyên và Môi trường quy định về hồ sơ giao đất, cho thuê đất, chuyển mục đích sử dụng đất, thu hồi đất;

Theo đề nghị của Giám đốc Sở Tài nguyên và Môi trường tỉnh Sóc Trăng (Tờ trình số 50/TTr-STNMT-CCQLĐĐ ngày 08 tháng 01 năm 2020),

QUYẾT ĐỊNH:

Điều 1. Cho Công ty Cổ phần Đầu tư xây dựng Toàn Lộc thuê 40.000 m² đất thuộc thửa đất số 2272, tờ bản đồ số 06, tọa lạc tại Khu công nghiệp An Nghiệp, xã An Hiệp, huyện Châu Thành, tỉnh Sóc Trăng để thực hiện dự án đầu tư Xây dựng cho thuê nhà xưởng sản xuất gia công giày và các bộ phận của giày, với loại đất, thời hạn, hình thức thuê đất, giá đất, tiền thuê đất phải nộp và những hạn chế về quyền của người sử dụng đất như sau:

1. Loại đất: Đất khu công nghiệp (SKK).

2. Thời hạn cho thuê đất: 49 năm.

3. Hình thức thuê đất: Trả tiền thuê đất hàng năm.

4. Giá đất, tiền thuê đất phải nộp: Áp dụng theo quy định hiện hành.

5. Những hạn chế về quyền của người sử dụng đất: Công ty Cổ phần Đầu tư xây dựng Toàn Lộc được cho thuê tài sản gắn liền với đất đã được tạo lập hợp pháp theo quy định của pháp luật nếu đáp ứng đủ các điều kiện theo quy

định của pháp luật về kinh doanh bất động sản. Người thuê tài sản phải sử dụng tài sản trên đất theo mục đích đã được xác định theo quyết định cho thuê đất và tuân thủ các quy định hiện hành.

(Kèm theo sơ đồ vị trí thửa đất).

Điều 2. Giao Sở Tài nguyên và Môi trường, Cục Thuế tỉnh tổ chức thực hiện các nhiệm vụ sau:

1. Sở Tài nguyên và Môi trường có trách nhiệm:

a) Phối hợp các đơn vị liên quan triển khai Quyết định này và ký hợp đồng thuê đất với Công ty Cổ phần Đầu tư xây dựng Toàn Lộc.

b) Trao Giấy chứng nhận quyền sử dụng đất, quyền sở hữu nhà ở và tài sản khác gắn liền với đất cho Công ty Cổ phần Đầu tư xây dựng Toàn Lộc sau khi đơn vị hoàn thành nghĩa vụ tài chính theo quy định.

c) Chỉ đạo các đơn vị trực thuộc chỉnh lý hồ sơ địa chính theo Điều 1 Quyết định này.

2. Cục Thuế tỉnh có trách nhiệm thực hiện việc thu tiền thuê đất đối với Công ty Cổ phần Đầu tư xây dựng Toàn Lộc theo quy định.

Điều 3. Chánh Văn phòng Ủy ban nhân dân tỉnh, Giám đốc Sở Tài nguyên và Môi trường, Sở Tài chính, Cục trưởng Cục Thuế, Trưởng ban Ban Quản lý các Khu công nghiệp, Chủ tịch Ủy ban nhân dân huyện Châu Thành, tỉnh Sóc Trăng và Công ty Cổ phần Đầu tư xây dựng Toàn Lộc căn cứ Quyết định thi hành kể từ ngày ký. /s/

Nơi nhận:

- Như Điều 3;
- Công TTĐT tỉnh;
- Lưu: VT, KT. /s/

**TM. ỦY BAN NHÂN DÂN
KT. CHỦ TỊCH
PHÓ CHỦ TỊCH**



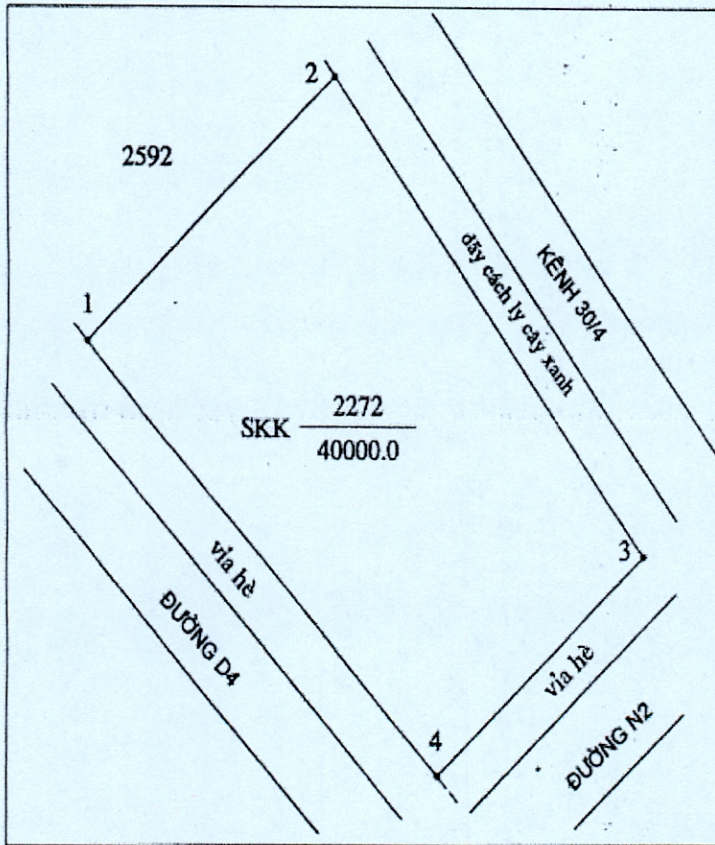
Lê Văn Hiếu



SƠ ĐỒ VỊ TRÍ ĐẤT

(Kèm theo Quyết định số 66 /QĐ-UBND ngày 13 tháng 01 năm 2020 của Ủy ban nhân dân tỉnh Sóc Trăng)

Thửa đất số 2272, tờ bản đồ số 06, diện tích 40.000 m², loại đất SKK.
Tọa lạc tại Khu công nghiệp An Nghiệp, xã An Hiệp, huyện Châu Thành, tỉnh Sóc Trăng



Cạnh	Chiều dài (m)
1-2	169.00
2-3	260.16
3-4	140.40
4-1	258.57

Can vẽ theo Trích lục bản đồ địa chính do Văn phòng Đăng ký Đất đai tỉnh Sóc Trăng lập ngày 01/11/2019.

Ngày can vẽ: 08/01/2020

UBND TỈNH SÓC TRĂNG